

SPECYFIKACJA TECHNICZNA

wykonania usługi na zamówienie pn:

„Opracowanie dokumentacji projektowo – kosztorysowej oraz przygotowanie i pozyskanie niezbędnych dokumentów przewidzianych obowiązującymi przepisami prawa wraz z uzyskaniem zgody na wykonanie inwestycji pn.: Rozbudowa drogi powiatowej nr 2018 K Biskupice – Targowisko od drogi wojewódzkiej nr 966 w miejscowości Biskupice do drogi gminnej nr 560000K w miejscowości Bodzanów, gm. Biskupice, powiat wielicki”

WSPÓLNY SŁOWNIK ZAMÓWIEŃ PUBLICZNYCH CPV:

| | |
|-------------|--|
| 71.000000-8 | Usługi architektoniczne, budowlane, inżynieryjne i kontrolne |
| 71.300000-1 | Usługi inżynieryjne |
| 71.200000-0 | usługi architektoniczne i podobne |

Spis zawartości:

| | | |
|------|--|---|
| I. | Wstęp..... | 2 |
| II. | Zakres i warunki ogólne wykonania zamówienia..... | 2 |
| III. | Zakres i warunki szczegółowe wykonania opracowania..... | 2 |
| IV. | Zakres i warunki szczegółowe sprawowania nadzoru autorskiego..... | 7 |
| V. | Standardy jakościowe, o których mowa w art. 91 ust. 2a ustawy prawo zamówień publicznych i koszty cyklu życia..... | 8 |
| VI. | Zamówienia polegające na powtórzeniu podobnych usług..... | 8 |
| VII. | Istotne postanowienia dla stron..... | 8 |

I. Wstęp.

Przedmiotem niniejszej specyfikacji technicznej jest:

„Opracowanie dokumentacji projektowo – kosztorysowej oraz przygotowanie i pozyskanie niezbędnych dokumentów przewidzianych obowiązującymi przepisami prawa wraz z uzyskaniem zgody na wykonanie inwestycji pn.: Rozbudowa drogi powiatowej nr 2018 K Biskupice – Targowisko od drogi wojewódzkiej nr 966 w miejscowości Biskupice do drogi gminnej nr 560000K w miejscowości Bodzanów, gm. Biskupice, powiat wielicki”.

Inwestor (zarządca drogi):
Zarząd Powiatu Wielickiego
Rynek 2
32-020 Wieliczka

Zamawiający:
Zarząd Dróg Powiatowych w Wieliczce
ul. Słowackiego 29
32-020 Wieliczka
e-mail: przetargi@zdp.wieliczka.pl
adres strony internetowej: www.zdp.wieliczka.pl

II. Zakres i warunki ogólne wykonania zamówienia.

Zamówienie obejmuje:

- 1) **Opracowanie dokumentacji projektowo - kosztorysowej** oraz przygotowanie i pozyskanie niezbędnych dokumentów przewidzianych obowiązującymi przepisami do uzyskania zgody na wykonanie inwestycji pn.: *Opracowanie dokumentacji projektowo – kosztorysowej oraz przygotowanie i pozyskanie niezbędnych dokumentów przewidzianych obowiązującymi przepisami prawa wraz z uzyskaniem zgody na wykonanie inwestycji pn.: Rozbudowa drogi powiatowej nr 2018 K Biskupice – Targowisko od drogi wojewódzkiej nr 966 w miejscowości Biskupice do drogi gminnej nr 560000K w miejscowości Bodzanów, gm. Biskupice, powiat wielicki,*

Kilometraż globalny rozbudowywanego odcinka drogi dla zakresu zadania to 0+000 (skrzyżowanie z DW 966) ÷ 1+600 (skrzyżowanie z DG 560000K). Ostateczny kilometraż określi projektant uwzględniając parametry użytkowe projektowanych elementów, w koordynacji z Zamawiającym.

III. Zakres i warunki szczegółowe wykonania dokumentacji.

1. Opracowanie projektowo-kosztorysowe obejmuje w szczególności:

- 1) **Pozyskanie dokumentacji geodezyjnej i kartograficznej:**
 - a) **operat ustalenia granic istniejącego pasa drogowego** drogi powiatowej –dz. Nr **239 obr. Biskupice i nr 622 obr. Bodzanów** jedn. ew. Biskupice w zakresie niezbędnym; **-1 egzemplarz;**
 - b) **aktualna mapa do celów projektowych** w skali 1:500 z klauzulą właściwego ośrodka dokumentacji geodezyjnej. Aktualizacja treści mapy zasadniczej musi dotyczyć nakładek tematycznych S+U+W+E (sytuacja,

uzbrojenie, wysokość, ewidencja oraz opis punktów osnowy geodezyjnej z bezpośredniego pomiaru). Ewidencja punktów osnowy geodezyjnej należy potwierdzić w PODGiK. Pomiarem należy objąć szczegóły zawierające treść mapy zasadniczej oraz szczegóły konieczne do sporządzenia mapy tj.:

- kilometraż dróg
- drzewa w pasie drogowym
- zabytki i pomniki przyrody
- ogrodzenia, bariery drogowe, oświetlenia, odwodnienia, rowy itp.
- zjazdy (wraz z rzędnymi wlotu i wylotu przepustu)
- rzędne do sporządzenia przekrojów poprzecznych drogi co min. 25 m (należy nanieść na mapę do celów projektowych rzędne wszystkich elementów drogi m.in. jezdni, krawężników, rowów, skarp itp.)

należy pomiarem objąć również charakterystyczne punkty jak góra i dół krawężnika, skarpy i dna rowów, zmiana niwelety jezdni. Dodatkowo należy ustalić i pomierzyć krawędzie terenu. Zakres mapy winien obejmować min. 30 m od zakresu (granic) inwestycji określonego przez Wykonawcę - **w ilości niezbędnej** (w tym jeden egzemplarz dla Zamawiającego oraz wersję elektroniczną w pliku *dwg lub *dxf);

- c) **mapy zawierające projekty podziału nieruchomości** (do **20 działek** przylegających do drogi) stanowiące załącznik do wniosku o wydanie decyzji w trybie ustawy z dnia 10 kwietnia 2003r. o szczególnych zasadach przygotowania i realizacji inwestycji w zakresie dróg publicznych wraz z niezbędnymi wykazami synchronizacyjnymi - **w ilości niezbędnej**,

Wszystkie powyższe dokumenty winny zawierać klauzule właściwego ośrodka dokumentacji geodezyjnej.

- 2) **Projekt budowlany** wykonany na aktualnej mapie do celów projektowych w skali 1:500, zawierający: informację bezpieczeństwa i ochrony zdrowia (iBIOZ), wszystkie konieczne branże oraz niezbędne uzgodnienia umożliwiające uzyskanie zezwolenia na realizację inwestycji drogowej wraz z zaświadczeniem, o którym mowa w art. 12 ust. 7 ustawy Prawo Budowlane, aktualnym na dzień opracowania projektu. Opracowane zgodnie z przepisami ustawy z dnia 7 lipca 1994r. Prawo Budowlane, i spełniające wymagania Rozporządzenia Ministra Transportu, Budownictwa i Gospodarki Morskiej z dnia 25.04.2012r. w sprawie szczegółowego zakresu i formy projektu budowlanego (Dz. U. z 2012 r. poz. 462 z późn. zm.) - **w ilości niezbędnej** (w tym dwie opieczętowne dokumentacje dla Zamawiającego);

- 3) **Projekt wykonawczy** (dla każdej branży wyodrębnione opracowanie), uzupełniający i uszczegóławiający w zakresie i stopniu dokładności niezbędnym do sporządzenia przedmiaru robót, kosztorysu inwestorskiego, przygotowania oferty przez wykonawcę robót budowlanych, w tym projekt zagospodarowania terenu wykonany na mapie, o której mowa w pkt 1. Projekt musi uwzględniać wymagania określone w § 5 Rozporządzenia Ministra Infrastruktury z dnia 02.09.2004r. w sprawie szczegółowego zakresu i formy dokumentacji projektowej, specyfikacji technicznych wykonania i odbioru robót budowlanych oraz programu funkcjonalno-użytkowego (tekst jedn. Dz. U. z 2013 r. poz. 1129) - **2 egzemplarze**;

- 4) **Specyfikacja techniczna wykonania i odbioru robót budowlanych** (dla każdej branży niezwiązanej z funkcjonowaniem drogi wyodrębnione opracowanie), przez którą należy rozumieć opracowanie zawierające w szczególności zbiory wymagań, które są niezbędne do określenia standardu i jakości wykonania robót, w zakresie sposobu wykonania robót budowlanych, właściwości wyrobów budowlanych oraz oceny prawidłowości wykonania poszczególnych robót. Specyfikacja musi uwzględniać wymagania określone

w § 13 i §14 ww. Rozporządzenia z dnia 02.09.2004r.- **2 egzemplarze;**

5) **Przedmiar robót** (dla każdej branży niezwiązanej z funkcjonowaniem drogi wyodrębnione opracowanie), przez który należy rozumieć opracowanie zawierające zestawienie przewidywanych do wykonania robót w kolejności technologicznej ich wykonania wraz ze wskazaniem podstaw ustalających szczegółowy opis, z wyczeniem i zestawieniem ilości jednostek miar robót podstawowych oraz wskazaniem podstaw do ustalania jednostkowych nakładów rzeczowych. Przedmiar musi uwzględniać wymagania określone w § 6 do §10 ww. Rozporządzenia Ministra Infrastruktury z dnia 02.09.2004 r. Dodatkowo przedmiar robót winien być dostarczony w edytowalnym pliku arkusza kalkulacyjnego - 2 egzemplarze;

6) **Koszty inwestorski** (dla każdej branży niezwiązanej z funkcjonowaniem drogi wyodrębnione opracowanie) wykonany zgodnie z Rozporządzeniem Ministra Infrastruktury z dnia 18.05.2004 r. w sprawie określenia metod i podstaw sporządzania kosztorysu inwestorskiego, obliczania planowanych kosztów prac projektowych oraz planowanych kosztów robót budowlanych określonych w programie funkcjonalno-użytkowym (Dz.U. z 2004 r., Nr 130, poz. 1389) wraz ze zbiorczym zestawieniem kosztów inwestycji - 2 egzemplarze.

Zbiorcze zestawienie kosztów inwestycji winno zawierać:

- Stronę tytułową (winna zawierać informację jak dla kosztorysu inwestorskiego: zamiast „wartość kosztorysowa robót” należy zapisać „wartość inwestycji”),
- Tabelę kosztów inwestycji (zgodnie z poniższym wzorem),
- Kalkulację pozycji 2 tabeli kosztów inwestycji.

TABELA KOSZTÓW INWESTYCJI

| LP. | PRZEDMIOT | PODSTAWA WYCENY | WARTOŚĆ [zł.] |
|-----------------------|--|---|---------------|
| 1 | ROBOTY BUDOWLANE | | |
| 1.1. | Roboty budowlane branża drogowa | Kosztorys inwestorski | |
| 1.2. | Roboty budowlane branża | Kosztorys inwestorski | |
| | | | |
| 2 | DOSTAWY LUB USŁUGI NIEZBĘDNE DO WYKONANIA WW. ROBÓT BUDOWALNYCH, KTÓRE ZAMAWIAJĄCY ZAMIERZA ODDAĆ DO DYSPOZYCJI WYKONAWCY | | |
| 2.1. | Projekt tymczasowej organizacji ruchu | np. Środowiskowa wycena prac | |
| 2.2. | Inwentaryzacja powykonawcza | np. Cennik usług geodezyjnych dla Powiatu Wielickiego (Województwa Małopolskiego) | |
| 2.3. | Nadzór archeologiczny | np. na podstawie tożsamyh zamówień udzielanych przez Zamawiającego | |
| | | | |
| RAZEM/netto/: | | | |
| VAT: | | | |
| RAZEM/brutto/: | | | |

- 7) **Projekt docelowej organizacji ruchu** (zaopiniowany przez Komendę Powiatową Policji w Wieliczce i zatwierdzony przez Starostę Wielickiego).
– **2 egzemplarze** (dodatkowo wersja elektroniczna w pliku *dwg lub *dxf);
- 8) Sporządzenie **inwentaryzacji zieleni kolidującej** z przedsięwzięciem – **w ilości niezbędnej** (w tym jeden egzemplarz dla Zamawiającego). W przypadku, braku kolizji z istniejącą zielenią, uzasadnione oświadczenie Wykonawcy o braku kolizji z istniejącą zielenią. W przypadku nieruchomości wpisanych do rejestru zabytków przygotowanie materiałów i pozyskanie **decyzji o pozwoleniu na usunięcie zieleni kolidującej** i podlegającej ochronie na podstawie ustawy o ochronie przyrody. Wykonawca we wniosku o zezwolenie winien:
 - a) wskazać termin na usunięcie drzew do dnia 31 grudnia jednak nie mniej niż 18 miesięcy od dnia złożenia wniosku,
 - b) powołać się na art. 83c pkt. 4 ww. ustawy o ochronie przyrody i zastrzec brak dostępności miejsca do nasadzeń,
 - c) wskazać termin na nasadzenie drzew nie krótszy niż 12 miesięcy od terminu usunięcia.
- 9) Pozyskanie właściwej **dokumentacji geotechnicznej** w celu ustalenia geotechnicznych warunków posadowienia obiektu wymaganej na podstawie Rozporządzenia Ministra Transportu, Budownictwa i Gospodarki Morskiej z dnia 25 kwietnia 2012r. w sprawie ustalenia geotechnicznych warunków posadowienia obiektów budowlanych. Dokumentacja geotechniczna winna obejmować opinię geotechniczną, projekt geotechniczny oraz dokumentację badań podłoża gruntowego. Dokumentacja winna obejmować również wykonanie co najmniej dwóch odwiertów na każde rozpoczęte 500 m na pasie ruchu od strony planowanego chodnika w śladzie prawego koła oraz co najmniej dwóch odwiertów na każde rozpoczęte 500 m w miejscu planowanego chodnika (**co najmniej 16 odwierty**). W przypadku konieczności wykonania dokumentacji geologiczno-inżynierskiej Zamawiający przewiduje zmianę wartości umowy, poprzez jej powiększenie o wartość wykonania koniecznej dokumentacji geologiczno – inżynierskiej - **w ilości niezbędnej** (w tym jeden egzemplarz dla Zamawiającego wraz z decyzją zatwierdzającą dokumentację (jeśli wymagana);
- 10) Przygotowanie materiałów i pozyskanie **decyzji o środowiskowych uwarunkowaniach (DUŚ)** wraz z ewentualnym raportem oddziaływania na środowisko lub oświadczenie Wykonawcy o braku konieczności uzyskania decyzji;
- 11) Sporządzenie **operatu** zgodnie z ustawą z dnia 20 lipca 2017 r. Prawo wodne i przygotowanie materiałów oraz uzyskanie **zgody wodnoprawnej** zarówno na wykonanie (likwidację, budowę, przebudowę itp.) urządzeń wodnych jak i szczególne korzystanie z wód (w tym dostarczenie zamawiającemu oryginału operatu wodnoprawnego stanowiącego załącznik do decyzji) lub uzasadnione oświadczenie Wykonawcy o braku konieczności uzyskania zgody;
- 12) Przygotowanie materiałów i pozyskanie **Protokołu z narady koordynacyjnej** przy Staroście Wielickim dla projektowanej kanalizacji i jej elementów oraz dla przebudowywanej/budowanej infrastruktury technicznej związanej/niezwiązanej z funkcjonowaniem drogi lub uzasadnione oświadczenie Wykonawcy o braku konieczności uzyskania opinii;
- 13) Przygotowanie materiałów i pozyskanie **odstępstwa od warunków technicznych jeśli wmagane**;
- 14) Sporządzenie **szczegółowej inwentaryzacji stanu zagospodarowania dzielonych nieruchomości** – do 20 szt. działek przyległych do pasa



drogowego, wykonaną na dzień wydania decyzji o zezwoleniu na realizację inwestycji drogowej i zawierającą szczegółowy opis z uwzględnieniem składników roślinnych, i budowlanych znajdujących się na przejmowanej nieruchomości oraz szczegółową dokumentację fotograficzną - **2 egzemplarze**;

- 15) Pozyskanie dokumentów i opinii wymaganych w art. 11b i 11d ustawy z dnia 10 kwietnia 2003r. o szczególnych zasadach przygotowania i realizacji inwestycji w zakresie dróg publicznych niezbędnych do złożenia kompletnego wniosku o wydanie decyzji o zezwoleniu na realizację inwestycji drogowej; Przygotowanie i złożenie kompletnego wniosku o zezwolenie na realizację inwestycji drogowej. Przed złożeniem dokumentu w Wydziale Budownictwa i Gospodarce Nieruchomościami Starostwa Powiatowego w Wieliczce wnioski oraz załączniki muszą zostać zatwierdzone pisemnie i podpisane przez Dyrektora Zarządu Dróg Powiatowych w Wieliczce, który posiada stosowne umocowanie;
- 16) **Uzyskanie decyzji o zezwoleniu na realizację inwestycji drogowej;**
- 17) W przypadku uchylecia, stwierdzenia nieważności, zmiany, wznowienia postępowania w zakresie uzyskania przez Wykonawcę decyzji, Wykonawca zobowiązany jest do uczestnictwa w postępowaniu, lub jak w przypadku uchylecia decyzji do pozyskania nowej bez dodatkowego wynagrodzenia;
- 18) Pozyskanie i przygotowaniem niezbędnych dokumentów przewidzianych obowiązującymi przepisami nie wymienionych w ppkt. 1-15, a niezbędnych do złożenia kompletnego wniosku o zezwolenie na realizację inwestycji drogowej;
2. Dokumentacja, opracowania oraz dokumenty, o których mowa w ppkt. 1b, 2-18 muszą zostać dostarczone dodatkowo **w wersji elektronicznej** (na jednym wspólnym przenośnym nośniku danych, pojedynczy plik nie może przekraczać 7MB). **Mapa do celów projektowych, projekt zagospodarowania terenu oraz projekt stałej organizacji ruchu winny zostać dodatkowo przekazane w plikach *dwg lub *dxf - 2 egzemplarze**;
3. Wykonawca opatrzy ww. opracowanie w:
 - 1) wykaz zawartości opracowania,
 - 2) pisemne oświadczenie, że dostarczona dokumentacja jest wykonana zgodnie z postanowieniami umowy, zasadami współczesnej wiedzy technicznej oraz obowiązującymi przepisami, w tym warunkami technicznymi, i jest kompletna z punktu widzenia celu, któremu ma służyć, oraz
 - 3) pisemne oświadczenie, że dostarczona dokumentacja stanowiąca opis przedmiotu zamówienia jest zgodna z obowiązującą ustawą Prawo zamówień publicznych oraz nie narusza zasad uczciwej konkurencji;
 - 4) pisemne oświadczenie, że dokumentacja stanowiąca opis przedmiotu zamówienia zapewnia dostępność rozwiązań projektowanych dla potrzeb wszystkich użytkowników obiektu, w szczególności dla osób niepełnosprawnych.
 - 5) pisemne oświadczenie wykonawcy, że cała dokumentacja lub jej odpowiednia część jest jego samodzielnym dziełem i że posiada wszelkie wyłączne i samodzielne prawa autorskie.
4. **Wykaz opracowań i pisemne oświadczenia, o których mowa powyżej stanowią integralną część przedmiotowego opracowania.**
5. W zakres projektu wchodzi w szczególności:
 - 1) Rozbudowa drogi powiatowej klasy Z. Odcinek inwestycji ok. 1600 m;
 - 2) Budowa chodnika szer. 2 m;
 - 3) Budowa dedykowanego oświetlenia przejścia dla pieszych;
 - 4) Budowa urządzeń odwadniających korpus drogi, w tym kanalizacja deszczowa wraz z odprowadzeniem wód do istniejących urządzeń lub w przypadku braku



możliwości odprowadzenia wód do tych urządzeń zaprojektowanie odbiorników wód należy uwzględnić w niniejszej dokumentacji projektowo-kosztorysowej;

- 5) Budowa kanału technologicznego zgodnie z art. 39 ust. 6 ustawy z dnia 21 marca 1985 r. o drogach publicznych (Dz. U. 2018 poz. 2068 z późn. zm.). w przypadku niez uzyskania zwolnienia z obowiązku budowy kanału technologicznego decyzją Ministra właściwego do spraw informatyzacji;
 - 6) Przebudowa/budowa zjazdów;
 - 7) Przebudowa skrzyżowań z drogami publicznymi;
 - 8) Przebudowa wszelkiej kolidującej/budowa infrastruktury technicznej, jeżeli będzie to wynikać z warunków właścicieli urządzeń, w szczególności: telekomunikacyjnych, elektroenergetycznych wraz z punktami świetlnymi; gazowych; wodociagowych. Przy składaniu wniosku o wydanie stosownych warunków należy przytoczyć treść art. 39 ust. 5 i dalszych obowiązującej ustawy o drogach publicznych, który zobowiązuje właściciela infrastruktury umieszczonej w pasie drogowym i kolidującej z inwestycją drogową, do przełożenia jej na własny koszt (bez względu na termin jej umieszczenia). W przypadku wydania warunków, z których wynikać będzie, iż Inwestor winien na własny koszt przebudować (budować) infrastrukturę. Wykonawca winien odwołać się od niniejszych warunków w porozumieniu z Zamawiającym równocześnie kontynuując prace projektowe w tym zakresie;
 - 9) Rozbudowa i przebudowa konstrukcji jezdni wraz z ukształtowaniem wysokościowym zapewniającym prawidłowe odwodnienie korpusu drogi. Kategoria ruchu KR3, min. 115 kN na oś;
 - 10) Przebudowa kolidujących ogrodzeń;
 - 11) Zabezpieczenie istniejącej infrastruktury technicznej, jeżeli będzie to wynikać z warunków właścicieli urządzeń, w zakresie niezbędnym;
 - 12) Wprowadzenie zmian w stałej organizacji ruchu;
 - 13) Opracowanie winno zawierać kilometrą globalny drogi.
6. Opis stanu istniejącego:
- 1) droga powiatowa klasy Z, jezdnia o szer. 5 – 6 m, nawierzchnia bitumiczna;
 - 2) system odwadniający – istniejące rowy przydrożne oraz przepusty pod korpusem dróg odprowadzające wody z pasa drogowego i przyległego terenu
 - 3) brak chodnika, obustronne pobocza gruntowe o zmiennej szerokości;
 - 4) brak zatok autobusowych
 - 5) istniejące oświetlenie drogi;
 - 6) infrastruktura techniczna w pasie drogowym, zarówno podziemna jak i napowietrzna oraz ogrodzenia.

IV. Standardy jakościowe, o których mowa w art. 91 ust. 2a ustawy Prawo zamówień publicznych i koszty cyklu życia produktu.

Nie dotyczy

V. Zamówienia polegające na powtórzeniu podobnych usług.

Nie dotyczy

VI. Istotne postanowienia.

1. Zamawiający przewiduje zmianę terminu realizacji przedmiotu umowy z uwzględnieniem ilości dni, w których niemożliwe będzie wykonywanie zamówienia z powodu:
 - 1) zmiany przepisów prawnych istotnych dla realizacji przedmiotu umowy i mających wpływ na termin i zakres wykonania zamówienia,
 - 2) opóźnienia w stosunku do terminów określonych przepisami prawa, wynikającego z przedłużenia procedur administracyjnych na etapie



wydawania opinii, uzgodnień, postanowień i decyzji administracyjnych itp., mającego wpływ na termin wykonania zamówienia, a nie wynikającego z przyczyn leżących po stronie Wykonawcy.

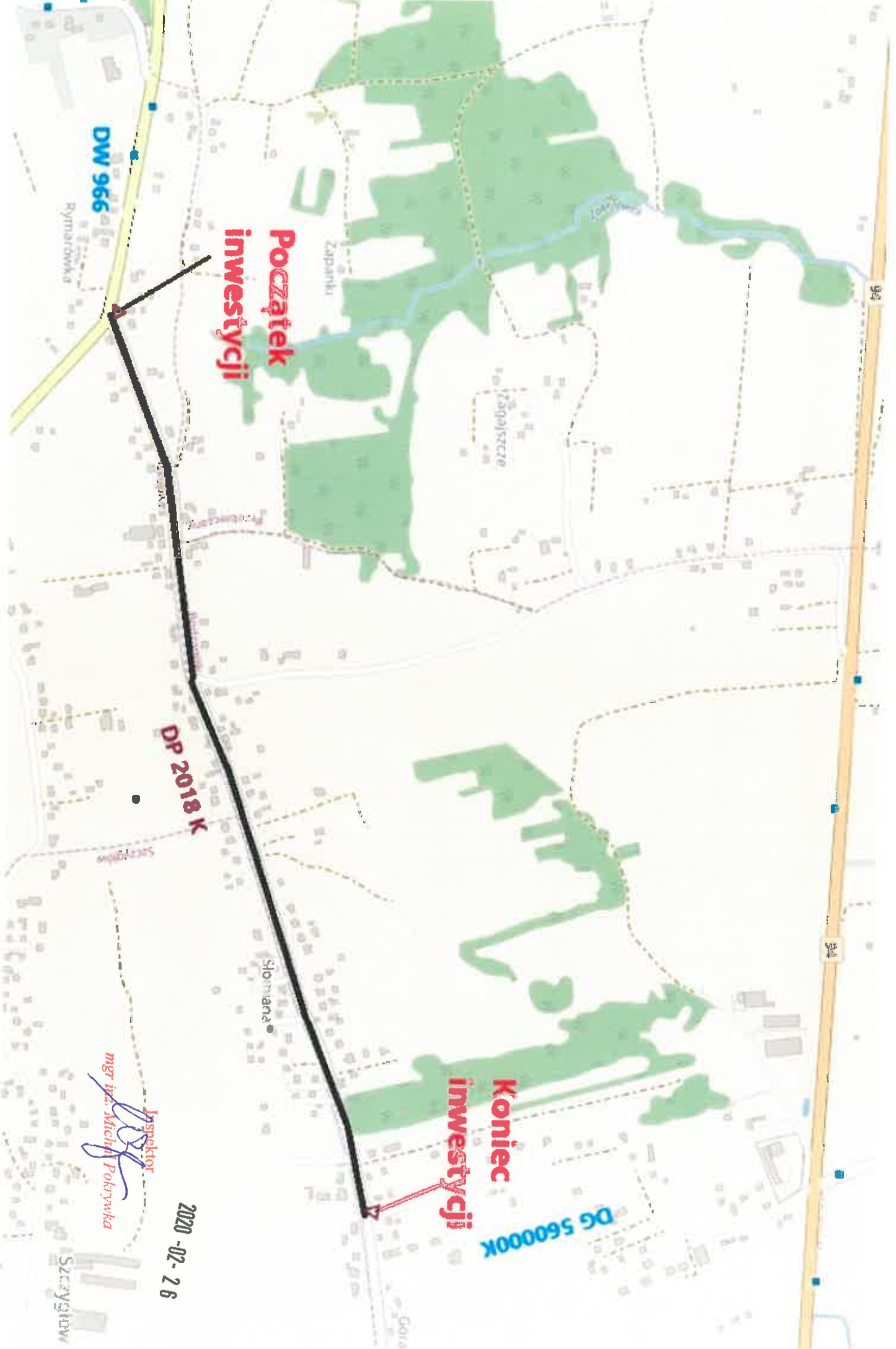
- 3) wykonania dokumentacji geologiczno-inżynierskiej Zamawiający przewiduje **zmianę terminu realizacji umowy** o czas niezbędny na wykonanie dokumentacji geologiczno - inżynierskiej.
2. Zamawiający przewiduje zmianę terminu realizacji przedmiotu umowy o niezbędną ilość dni, w przypadku konieczności wykonania większej ilości map zawierających projekty podziału nieruchomości i szczegółowych inwentaryzacji stanu zagospodarowania dzielonych nieruchomości w stosunku do ilości przewidzianych w specyfikacji, a niezbędnych do realizacji przedmiotu umowy oraz mających wpływ na termin wykonania zamówienia.
3. Zamawiający przewiduje zmianę zakresu przedmiotu umowy (zamówienia), poprzez zwiększenie ilości:
 - 1) map zawierających projekty podziału nieruchomości i szczegółowych inwentaryzacji stanu zagospodarowania dzielonych nieruchomości, w przypadku gdy konieczny będzie podział większej ilości działek niż została przewidziana w specyfikacji, a niezbędnych do realizacji przedmiotu umowy,
4. Zamawiający przewiduje zmianę wartości umowy, poprzez jej powiększenie o wartość wykonania zwiększonej ilości map zawierających projekty podziału nieruchomości i szczegółowych inwentaryzacji stanu zagospodarowania dzielonych nieruchomości w stosunku do ilości przewidzianych w specyfikacji oraz wykonania niezbędnej dokumentacji geologiczno-inżynierskiej.
5. Zamawiający ma prawo zmiany wyznaczonej do koordynacji realizacji przedmiotu zamówienia osoby oraz ma prawo żądać zmiany osoby wyznaczonej przez Wykonawcę w przypadku nie wywiązywania się przez nią z obowiązków lub w związku z jej nieefektywnością, a Wykonawca ma takie żądanie uwzględnić pod rygorem odstąpienia od umowy przez Zamawiającego z winy Wykonawcy.
6. Wykonawca zobowiązany jest:
 - 1) udzielić Zamawiającemu rękojmi na okres minimum 36 miesięcy na opracowania powstałe na podstawie niniejszej umowy. Bieg rękojmi rozpoczyna się po odebraniu przez Zamawiającego dokumentacji stanowiącej przedmiot umowy lub od zakończenia sprawowania nadzoru. Zamawiający może dochodzić roszczeń z tytułu rękojmi także po tym okresie, jeżeli zgłosił wadę przed upływem tego okresu,
 - 2) przenieść na Zamawiającego autorskie prawa majątkowe do wszystkich utworów w rozumieniu ustawy o prawie autorskim i prawach pokrewnych wytworzonych w trakcie realizacji przedmiotu Umowy, w szczególności takich jak, projekty raporty, operaty, wykresy, rysunki, plany, dane statystyczne, ekspertyzy i obliczenia oraz inne dokumenty powstałe przy realizacji przedmiotu zamówienia, zwane dalej utworami,
 - 3) zezwoli Zamawiającemu na korzystanie z opracowań utworów oraz ich przeróbek oraz na rozporządzenie tymi opracowaniami wraz z przeróbkami – tj. udziela Zamawiającemu praw zależnych,
 - 4) zezwoli Zamawiającemu na wykonywanie praw osobistych do utworów w rozumieniu ustawy o Prawie autorskim i prawach pokrewnych wytwarzanych w trakcie realizacji przedmiotu zamówienia w jego imieniu,
 - 5) przed rozpoczęciem prac projektowych sprawdzić w terenie warunki wykonania zamówienia,
 - 6) uzyskać pisemne zatwierdzenie Zamawiającego w stosunku do zastosowanych rozwiązań projektowych (w szczególności projektu zagospodarowania terenu i parametrów technicznych projektowanych



- elementów) przed złożeniem wniosków o wydanie stosownych opinii, decyzji, warunków itp.,
- 7) konsultować się z Zamawiającym, na etapie opracowywania dokumentacji, w sprawach mających wpływ na koszt wykonania zadania będącego przedmiotem opracowania,
 - 8) opisywać proponowane materiały za pomocą parametrów technicznych, tzn. bez podawania ich nazw. Jeżeli jedyną możliwością będzie podanie nazwy, to Wykonawca zobowiązany jest do podania nazwy producenta tych materiałów wraz ze zwrotem „lub równoważny” i określeniem minimalnych parametrów równoważności,
 - 9) wykonać przedmiot umowy z zapewnieniem dostępności rozwiązań projektowanych dla potrzeb wszystkich użytkowników obiektu, w szczególności dla osób niepełnosprawnych,
 - 10) wykonać przedmiot umowy zgodnie z obowiązującymi warunkami technicznymi,
 - 11) wykonać przedmiot umowy zgodnie z zasadami współczesnej wiedzy technicznej, obowiązującymi przepisami,
 - 12) zastosować w projekcie materiały posiadające dopuszczenie do obrotu i stosowania w budownictwie określonych w ustawie Prawo Budowlane,
 - 13) organizować rady techniczne w siedzibie Zamawiającego, przy udziale co najmniej wskazanego przedstawiciela Wykonawcy oraz głównego projektanta,
 - 14) brać udział w radach technicznych organizowanych przez Zamawiającego w jego siedzibie. Zamawiający na każdym etapie postępowania ma prawo organizować radę techniczną. Do udziału w radzie zobligowany jest wskazany w umowie przedstawiciel Wykonawcy oraz główny projektant.
 - 15) przeprowadzić wizję w terenie w ramach której wykona dokumentację fotograficzną oraz umieści przedmiotowe fotografie w dokumentacji,
 - 16) działając z upoważnienia Zamawiającego, uczestniczyć w procesie uzyskiwania wszystkich wymaganych, pozwoleń, opinii, uzgodnień i decyzji poprzez udzielanie wyjaśnień i dokonywanie potrzebnych zmian oraz uzupełnień w dokumentacji, i jej załącznikach (na wszystkich egzemplarzach),
 - 17) ponieść wszelkie opłaty i inne podobne świadczenia niezbędne do realizacji przedmiotu umowy,
 - 18) niezwłocznie udzielić pisemnych wyjaśnień lub odpowiedzi na zapytania dotyczące dokumentacji projektowo - kosztorysowej na etapie przygotowania i udzielania zamówienia publicznego na realizację inwestycji objętej przedmiotową dokumentacją projektowo - kosztorysowej.
7. Wykonawca przekaze Zamawiającemu dokumentację zgodną z umową obejmującą przedmiot zamówienia w siedzibie Zamawiającego.
 8. Zamawiający po otrzymaniu dokumentacji projektowo - kosztorysowej przystąpi do czynności odbioru, który zakończy się podpisaniem protokołu odbioru przedmiotu wykonanego bez istotnych wad w terminie 30 dni od daty przekazania, albo zwrotem dokumentacji z podaniem na piśmie przyczyn odmowy odbioru.
 9. Rozliczenie wynagrodzenia za wykonaną dokumentację projektowo - kosztorysową nastąpi na podstawie faktur wystawianych w oparciu o protokół odbioru przedmiotu wykonanego bez istotnych wad, zgodnie z harmonogramem rzeczowo-finansowym.

Inspektor

Wieliczka, 26.02.2020 r.
(data i podpis sporządzającego)



**Początek
inwestycji**

**Koniec
inwestycji**

DW 966

DP 2018 K

DG 560000K

Inspektor
mgr inż. Michał Pokrywka

2020-02-26

Szarygów

